

Инструкция по подключению телефона Siemens Gigaset



Телефоны семейства Siemens Gigaset могут рекомендоваться как наиболее удачные SIP телефоны для домашнего использования. А также, как один из наиболее удачных SIP телефонов с поддержкой радиотрубки DECT.

Телефон характеризуется лучшим соотношением цена/качество среди радиотрубок с SIP.

Кроме того можно отметить что низкая цена не в ущерб качеству исполнения и функциональности.

Благодаря высокому качеству исполнения корпуса это почти единственное семейство, легко рекомендуемое для домашнего использования.

Настраиваются телефоны этого семейства примерно одинаково.

Мы рассмотрим настройку на примере телефона C470IP

Авторизуемся. Пароль по умолчанию 0000. По завершению операции рекомендуем Вам сменить пароль доступа.



После авторизации видите страницу:



Переходим во вкладку настройки.

Страница «Конфигурация IP»

Гигасет C470 IP

Главная Настройки Состояние Выйти из системы

Конфигурация IP

Телефония
Обмен сообщениями
Службы
Трубки
Безопасность
Прочее

Назначение адреса

Тип IP-адреса:

Удаленное управление

Разрешить доступ из других сетей: Да Нет

При активации этого параметра повышается риск несанкционированного доступа к настройкам данного устройства.

HTTP прокси

Включить прокси: Да Нет

Адрес прокси-сервера:

Порт прокси-сервера:

Маркировка ВЛВС

Вы должны получить значения маркировки виртуальной ВЛВС от вашего провайдера. После ввода неправильных настроек потребуется перезапустить оборудование.

Использовать маркировку ВЛВС: Да Нет

Идентификатор ВЛВС:

Приоритет ВЛВС:

SIEMENS

Это положение по умолчанию. Нас устраивает, переходим во вкладку: «Телефония».

Чтобы создать новое соединение, нажимаем «Правка» на имени провайдера.

The screenshot shows the web interface for a Gigaset C470 IP phone. The browser address bar shows the URL http://192.168.1.5/settings_telephony_voip_mult. The page title is "Gigaset C470 IP". The navigation menu includes "Главная", "Настройки", and "Состояние". The "Настройки" section is expanded to show "Телефония" and "Соединения".

The "Соединения" (Connections) table lists several providers:

Имя / Провайдер	Код города	Состояние	Активная
1. alloincognito Другой провайдер	#1	Зарегистрирован	<input checked="" type="checkbox"/>
2. IP2 Другой провайдер	#2	Отключена	<input type="checkbox"/>
3. IP3 Другой провайдер	#3	Отключена	<input type="checkbox"/>
4. IP4 Другой провайдер	#4	Отключена	<input type="checkbox"/>
5. IP5 Другой провайдер	#5	Отключена	<input type="checkbox"/>
6. IP6 Другой провайдер	#6	Отключена	<input type="checkbox"/>

Below this table, there is a section for "Gigaset.net" with the following details:

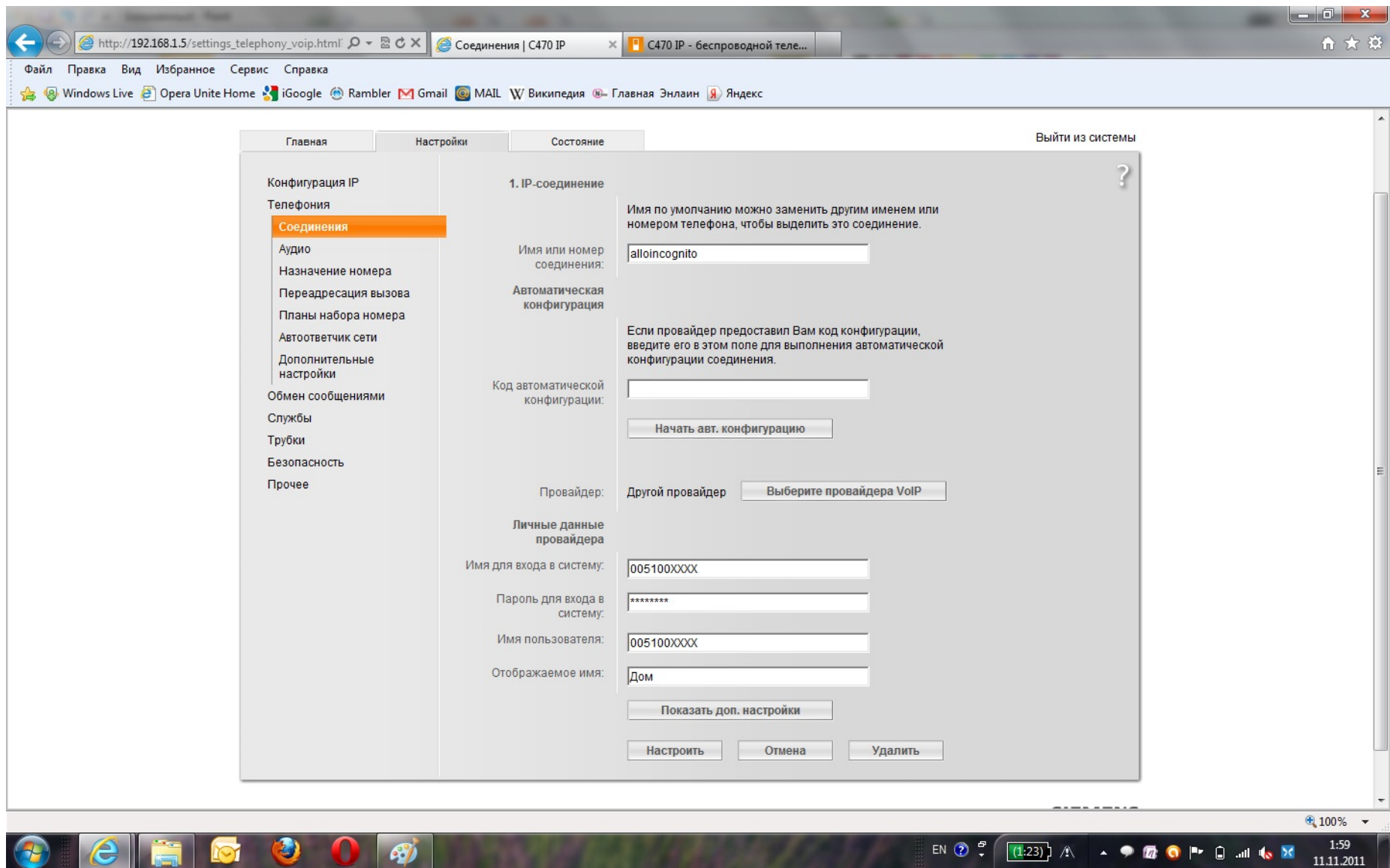
Имя	Код города	Состояние	Активная
Gigaset.net	#9	Отключена	<input type="checkbox"/>

At the bottom, there is a section for "Соединение со стационарной линией" (Connection to landline):

Имя	Код города	Активная
Ст. линия	#0	<input type="checkbox"/>

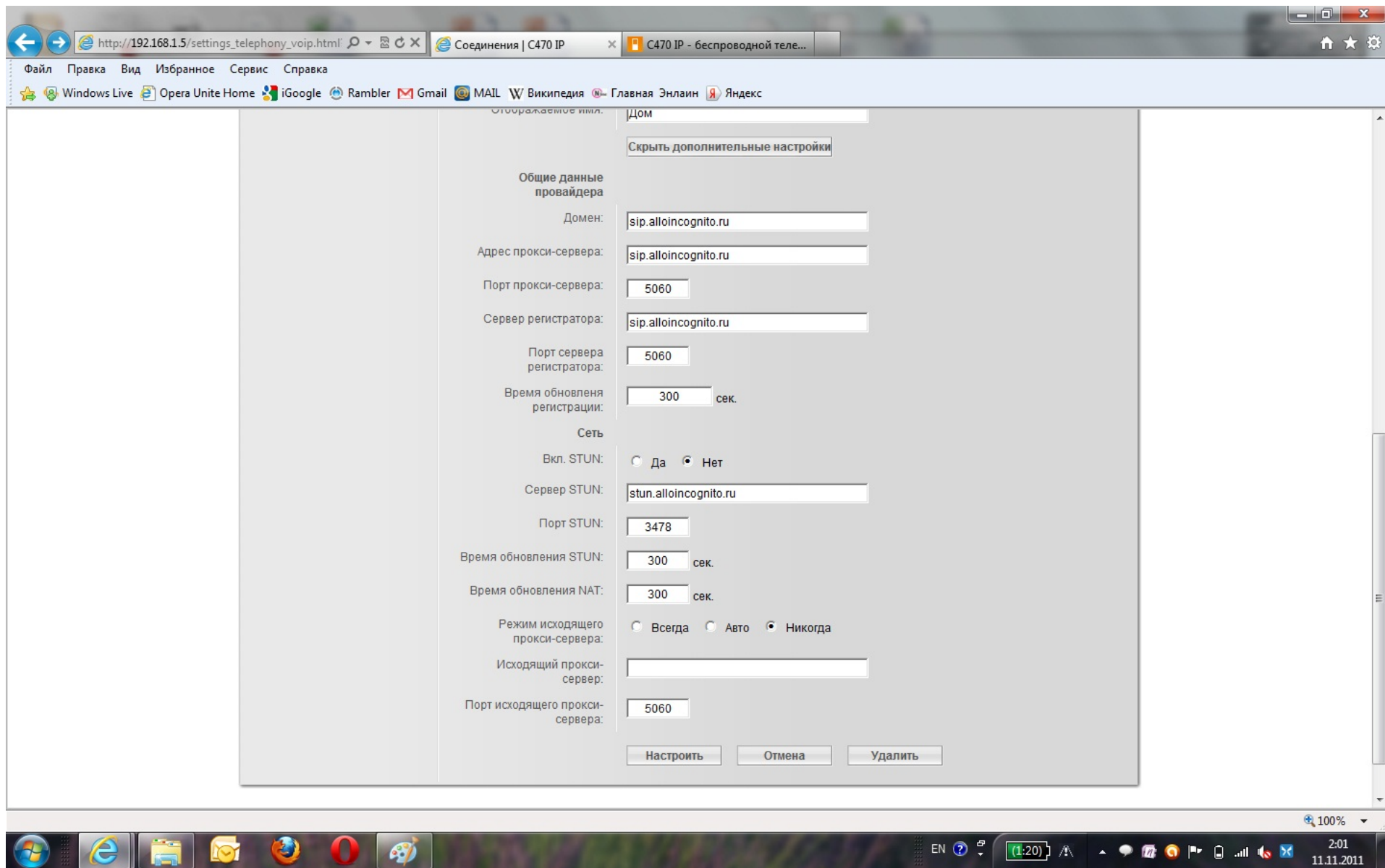
Each row in the tables has a "Правка" (Edit) button. The "SIEMENS" logo is visible at the bottom right of the interface.

Заполняем поля как показано на рисунке. При этом используйте свой «005-номер» выданный вам при активации услуги вместе с пластиковой карточкой.



В качестве пароля используете длинный PIN 2 под скретч панелью на обратной стороне пластиковой карточки. Ни кому не передавайте свою пару: «005-номер», «PIN код» - звонки пришедшие с такими атрибутами лягут в основу вашего счета за услуги телефонной связи. Жмите «Показать доп. настройки»

В дополнительных настройках, указывайте параметры по приведенному ниже шаблону.



Все заведено. Жмите «Настроить»!

Переходим во вкладку «Аудио»

The screenshot shows a web browser window displaying the configuration page for a Gigaset C470 IP phone. The browser's address bar shows the URL `http://192.168.1.5/settings_telephony_audio.htm`. The page title is "Gigaset C470 IP". The interface is in Russian and features a navigation menu on the left with the "Аудио" (Audio) option highlighted. The main content area is titled "Настройки пропускной способности" (Bandwidth settings) and includes the following settings:

- Разрешить только 1 вызов VoIP:** Да Нет
- Качество речи:** Оптимизировано для высокой пропускн. способности, Оптимизировано для низкой пропускной способности, Собственный кодек
- Настройки соединения:** `alloincognito`
- Громкость вызовов VoIP:** Низкая, Нормальная, Высокая

At the bottom, there are sections for "Выбранные кодеки" (Selected codecs) and "Доступные кодеки" (Available codecs). The selected codecs list includes G.722, G.711 μ law, G.711 a law, G.726, and G.729. The available codecs list is currently empty. The interface also includes a "Выйти из системы" (Log out) link in the top right corner and a "Gigaset.net" logo at the bottom.

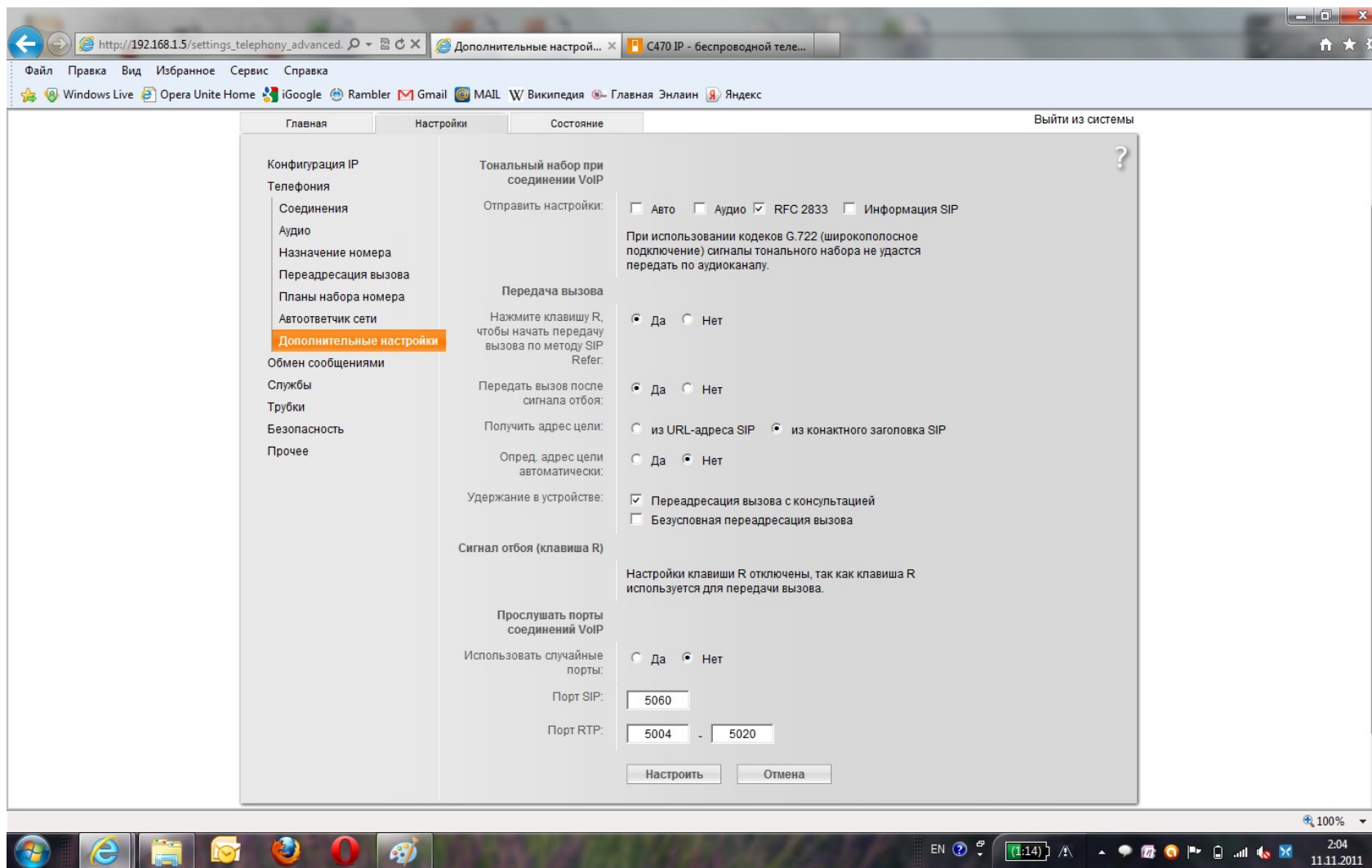
Приводим к текущим параметрам и жмите «Настроить»

Переходим во вкладку «Назначение номера». В целом телефон позволяет прикрепить к DECT станции до 6-ти трубок и можно каждую трубку связать с конкретным номером или провайдером услуг. Кроме того при желании телефон присоединяется к стандартной городской линии.



В нашем случае всё просто, соединяем одну трубку с одной линией alloincognito. Как всегда ждем «Настроить».

И последнее. Чтобы проходили тональные послышки в разных справочных службах настроим формат тонального набора. Страница «Дополнительные настройки».



Внимание! Чтобы переместить Чек на позицию RFC2833, прежде необходимо снять его с др. позиции, иначе чек не переносится. Делаем все настройки по указанному шаблону и жмем «Настроить».

Спасибо за использование наших услуг.